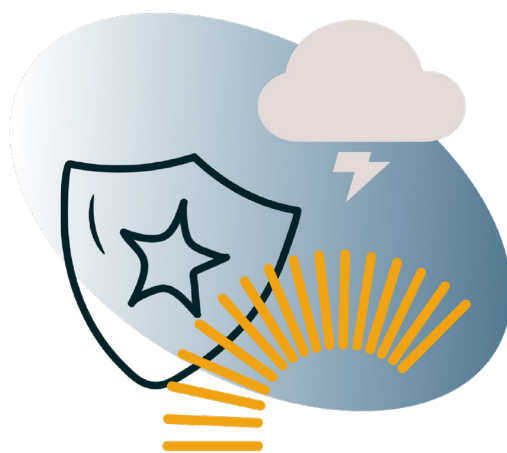


# **Veerkracht en weerbaarheid** **tegen sociale spanningen**

Een wetenschappelijke beschouwing van maatschappelijke fenomenen, risicofactoren en beschermingsmechanismen om de sociale stabiliteit in de superdiverse samenleving te behouden



Katja van der Schans  
Dennis de Kool

**April 2025**

# Risbo

Research-Training-Consultancy



## Colofon

Veerkracht en weerbaarheid tegen sociale spanningen: Een wetenschappelijke beschouwing van maatschappelijke fenomenen, risicofactoren en beschermingsmechanismen om de sociale stabiliteit in de superdiverse samenleving te behouden.

Van der Schans, K. & De Kool, D.

Dit onderzoek is uitgevoerd in opdracht de afdeling Weerbare Samenleving (ministerie SZW).

Rotterdam, april 2025

**Erasmus Universiteit Rotterdam/Risbo**

Postbus 1738

3000 DR Rotterdam

tel.: 010-4082124

© Copyright Risbo BV. Alle rechten voorbehouden. Niets uit deze uitgave mag worden vermenigvuldigd en/of openbaar gemaakt door middel van druk, fotokopie, microfilm of op welke wijze dan ook zonder voorafgaande toestemming van de Directie van het Instituut.

# Inhoud

|  |           |
|--|-----------|
| <b>1. Inleiding</b>  | <b>3</b>  |
| <b>2. Sociale stabiliteit in de superdiverse samenleving</b> | <b>5</b>  |
| <b>3. Maatschappelijke fenomenen en risicofactoren</b>       | <b>9</b>  |
| <b>4. Beschermen via weerbaarheid en veerkracht</b>          | <b>13</b> |
| <b>5. Conclusies</b>   | <b>20</b> |

# 1. Inleiding

---

Nederland is uitgegroeid tot een superdiverse samenleving waarin mensen uit alle delen van de wereld samenleven in verscheidenheid (Wetenschappelijke Raad voor het Regeringsbeleid, 2020). Deze superdiverse samenleving is dynamisch in de zin dat rollen, posities en identiteiten in vergelijking met vroeger voor velen steeds minder vastliggen. Bovendien omvat diversiteit veel meer dan etnische of religieuze diversiteit (De Bakker e.a., 2023).

Hoewel diversiteit in de brede zin van het woord veel verrijking met zich mee kan brengen, kan diversiteit ook conflicten en sociale spanningen veroorzaken. Om de superdiverse Nederlandse samenleving stabiel te houden en niet te doen kantelen naar instabiliteit, moet worden voorkomen dat sociale spanningen uit de hand lopen en escaleren. Het kabinet heeft in dit kader als doelstelling om de veerkracht en weerbaarheid van de superdiverse Nederlandse samenleving te bevorderen. Deze beleidsopgave is belegd bij de afdeling Weerbare Samenleving (WS) van het ministerie van SZW. De afdeling WS heeft een beleidstheorie uitgewerkt en deze in 2024 door het onafhankelijke onderzoeksinstituut Risbo wetenschappelijk laten toetsen (De Boom e.a., 2024). Voor u ligt de publieksversie van het onderzoeksrapport. In deze versie staat niet de beleidstheorie centraal, maar de beantwoording van de volgende centrale onderzoeksvraag: *hoe kan de veerkracht en weerbaarheid van de superdiverse samenleving worden versterkt tegen fenomenen die de sociale stabiliteit bedreigen?*

Deze onderzoeksvraag zal worden beantwoord op basis van een systematisch beschouwing van concepten rondom veerkracht en weerbaarheid in de wetenschappelijke literatuur. Sociale spanningen en stabiliteit vormen het startpunt van deze wetenschappelijke reflectie. De focus in deze publicatie is beperkt tot sociale stabiliteit binnen de context van de superdiverse samenleving. Factoren die buiten deze focus vallen, bijvoorbeeld ondermijnende criminaliteit, worden daarom in deze publicatie niet belicht. Bovendien zijn de wetenschappelijke concepten die in dit stuk besproken worden, dusdanig complex dat deze publicatie onmogelijk de volledige lading kan dekken. Veelal gaat het om dynamische fenomenen die op verschillende wijzen te definiëren zijn, waarover soms (nog) geen consensus bestaat en die in sommige gevallen nader onderzoek vereisen. Omwille van de leesbaarheid worden definities gepresenteerd die nodig zijn om de centrale redeneerlijn te kunnen volgen. Ondanks de beknoptheid van deze publicatie is getracht om zo veel mogelijk recht te doen aan de complexiteit van het centrale vraagstuk.

Deze reflectie vertrekt vanuit de aanname dat er ten aanzien van sociale spanningen verschillende risico- en beschermingsfactoren zijn te benoemen en wetenschappelijk te onderbouwen. Een constatering tijdens het literatuuronderzoek is dat in plaats van directe risicofactoren voor sociale spanningen te onderscheiden, er eerst een aantal maatschappelijke fenomenen belicht dient worden die samenhangen met sociale stabiliteit, namelijk polarisatie, marginalisatie en extremisme. Dit zijn fenomenen die

op zichzelf niet problematisch hoeven te zijn, maar de sociale stabiliteit in gevaar kunnen brengen wanneer zij problematische vormen aannemen. De genoemde fenomenen kunnen zich versterken en een voor de democratische rechtsstaat bedreigend karakter krijgen onder invloed van bepaalde risicofactoren.

Aan de hand van de literatuur over deze risicofactoren kan een aantal beschermende mechanismen geformuleerd worden. Over de precieze (potentiële) werking van deze mechanismen ontbreekt echter nog wetenschappelijke kennis. Bovendien betreft het complexe en dynamische fenomenen waarop de invloeden veelvuldig zijn en daarmee lastig te isoleren. Wij beargumenteren dat juist daarom op de verschillende aspecten (preventief) moet worden ingezet om de sociale stabiliteit effectief te kunnen beschermen. Dat wil zeggen, vóórdat escalatie plaatsvindt en zeker voordat zij uit de hand loopt.

In deze publicatie presenteren wij een heldere conceptuele redeneerlijn op basis van de wetenschappelijke literatuur. Het startpunt is een bespreking van sociale stabiliteit in de superdiverse samenleving en sociale spanningen die kunnen escaleren (hoofdstuk 2). Daarna besteden we aandacht aan maatschappelijke fenomenen en risicofactoren die sociale spanningen kunnen veroorzaken in de superdiverse samenleving (hoofdstuk 3). Hierna volgt de toelichting van de veerkracht- en weerbaarheidstheorie en beschermende mechanismen (hoofdstuk 4). In hoofdstuk 5 worden de conclusies gepresenteerd en suggesties voor vervolgonderzoek aangereikt.

## 2. Sociale stabiliteit in de superdiverse samenleving

---

Binnen de superdiverse samenleving is er niet alleen sprake van een groeiende diversiteit in (etnische) achtergronden, maar ook op heel veel andere vlakken. Dit betekent dat er grote verschillen kunnen bestaan binnen op het eerste oog homogene groepen (Vertovec, 2007).

Moïsi (in Crul et al., 2013) beargumenteert dat ontwikkelingen rondom superdiversiteit tot verschillende scenario's kunnen leiden die zijn gekoppeld aan emoties. Wanneer emoties van angst en vernedering de hoofdrol spelen, zullen groepen in een samenleving zich terugtrekken en raakt de samenleving gepolariseerd (Crul et al., 2013). Minderheidsgroepen voelen zich gemarginaliseerd en kunnen zich niet voldoende identificeren met de samenleving. Tegelijkertijd leidt een gevoel van bedreiging onder de (van oudsher) meerderheidsgroep tot defensiviteit (Crul et al., 2013). De processen van ongewenste polarisatie en marginalisatie kunnen leiden tot (meer) sociale spanningen. Bij een scenario waarin 'empowerment' en hoop de hoofdrol spelen, zijn daarentegen gelijkwaardigheid en emancipatie de belangrijkste uitkomsten. Naast emancipatie is de mate van openheid van de samenleving een belangrijke factor. Als het bepaalde groepen mensen moeilijk wordt gemaakt om zich met de samenleving te identificeren, als gevolg van discriminatie en uitsluiting, dan heeft dit negatieve gevolgen (Crul et al., 2013).

Hoewel diversiteit in de brede zin van het woord veel verrijking met zich mee kan brengen, kan diversiteit ook conflicten en sociale spanningen

veroorzaken. Langs verschillende scheidslijnen kunnen sociale spanningen ontstaan die de sociale stabiliteit in gevaar brengen. Enkele van die scheidslijnen kunnen worden gekoppeld aan migratie, maar veel andere scheidslijnen niet.

### Sociale spanningen

---

Sociale spanningen en sociale stabiliteit zijn twee kernbegrippen die met elkaar samenhangen. Door escalatie van sociale spanningen kan de sociale stabiliteit in de superdiverse samenleving in het geding komen. Een gebrek aan sociale stabiliteit kan weer leiden tot een hoge mate van sociale spanning die zich kan uiten in conflict en mogelijk kan escaleren tot geweld (Witvliet e.a., 2023, p. 29). De wetenschappelijke literatuur over sociale stabiliteit is relatief schaars, in tegenstelling tot literatuur over financiële, economische en (geo)politieke (in)stabiliteit.

Sociale spanning kan worden gedefinieerd als 'de verhouding tussen groeperingen die al bij een geringe aanleiding tot een uitbarsting kan leiden ten gevolge van gevoelens van wrok en van afwijzing van een als onrechtvaardig ervaren sociale orde door één der groeperingen' (Jager & Mok, 1994). Sociale spanningen kunnen zich manifesteren langs afzonderlijke of meerdere scheidslijnen. In de literatuur worden verschillende scheidslijnen onderscheiden, namelijk etnische-, raciale-, religieuze-, culturele-, migratiegerelateerde-, politieke-, demografische-, geografische-, sociaaleconomische scheidslijnen en scheidslijnen ten aanzien van het opleidingsniveau (Beugelsdijk, 2021; SDO,

2024; Verloove e.a., 2020; Wilkinson & Pickett, 2009).

## Sociale stabiliteit

---

Sociale stabiliteit is geen statisch gegeven. Daarom is een exact keerpunt van wanneer een samenleving 'sociaal stabiel' is op basis van de literatuur lastig te bepalen. Sociale stabiliteit is op verschillende manieren te definiëren, wij hanteren hier de definities van Boutellier e.a. (2012) en Witvliet e.a. (2023). Volgens Boutellier e.a. (2012) verwijst het concept sociale stabiliteit naar "een robuust samenlevingsverband dat zowel standvastig moet zijn als flexibel, om zijn voortbestaan in de toekomst te garanderen" (p. 8). Witvliet e.a. (2023) definiëren sociale stabiliteit als de mate waarin een samenleving stabiel blijft in termen van sociale orde, cohesie en vertrouwen, ondanks verschillen in culturele, religieuze, etnische en (sociaal)economische achtergronden van de bevolking. Sociale stabiliteit veronderstelt dat ernstige conflicten, maatschappelijke spanningen, onrust en ongewenste polarisatie achterwege blijven. Het beschrijft een toestand van evenwicht, waarin de verschillende groepen en individuen in de samenleving hun behoeften en belangen naast elkaar kunnen leggen en op een constructieve manier met elkaar kunnen omgaan. Dit vereist een permanente wederzijdse inspanning.

Sociale cohesie (of samenhang) is een belangrijke bepalende factor (determinant) van sociale stabiliteit. De Bakker e.a. (2023) constateren in een rapportage van het Sociaal en Cultureel Planbureau dat het begrip zich moeilijk laat definiëren en een 'rekbaar en ambigu begrip' is (p. 28). In ieder geval draait sociale cohesie om de mate waarin (groepen) mensen zich met elkaar en met instituties verbonden voelen (Idem, p.

32). Het gaat over wat een gemeenschap bij elkaar houdt en over het vermogen van burgers om samen te leven en samen te werken (Glas & Mulder in: Jennissen e.a., 2018, p. 75; Snel e.a., 2024; Brock e.a., 2019).

Sociaal vertrouwen is een belangrijke dimensie van sociale cohesie en daarom nader verkend (Brock e.a., 2019; Snel e.a., 2024). Deze verkenning is primair gericht op sociaal vertrouwen tussen burgers onderling (horizontaal vertrouwen) en daarom blijft institutioneel (verticaal) vertrouwen buiten beschouwing. Uit de literatuur komen drie typen invloeden op sociaal vertrouwen naar voren:

- individuele (demografische) factoren: opleidingsniveau, burgerlijke staat/gezinssituatie, arbeidsparticipatie, eigen woningbezit, geslacht, migratieachtergrond, etc.;
- ruimtelijke factoren: diversiteit in buurten, economische ontwikkeling;
- psychologische factoren: veiligheid en zekerheid, verbinding, erkenning, en zelfactualisatie (Wöhrle e.a., 2012).

Sociaal vertrouwen is de uitkomst van een complex samenspel van uiteenlopende factoren. Daarom kan de overheid niet aan één knop draaien om sociaal vertrouwen in de superdiverse samenleving tot stand te brengen.

## Escalatiesproces

---

Sociale spanningen liggen in de superdiverse samenleving altijd op de loer en kunnen geleidelijk escaleren en uit de hand lopen. De vraag naar het cruciale omslagpunt van sociale stabiliteit naar instabiliteit is daarbij relevant, maar in de praktijk vaak niet eenduidig vast te stellen. Een escalatieladder is daarom een nuttig instrument om escalaties gefaseerd in kaart te

brengen.

Friedrich Glasl (1941) heeft een escalatieladder ontwikkeld die bestaat uit negen fasen en die laat zien hoe een conflict zich ontwikkelt (pagina 6). Hoe verder op de ladder, hoe moeilijker het conflict op te lossen is. In de escalatieladder nemen de emoties geleidelijk steeds meer de overhand, waarbij de ratio, de redelijkheid en het begrip voor de ander langzaam naar de achtergrond verdwijnen. Hieruit kan worden afgeleid dat de omslag van rationeel verstand naar emotie een belangrijk kantelpunt is bij de escalatie van spanningen. Dit omslagpunt is echter niet eenduidig te bepalen, omdat hier sprake is van een gradueel proces. Bij iedere overgang naar een volgende fase wordt steeds een drempel overschreden, waardoor het conflict verder verhardt.

De escalatieladder van Glasl biedt ook aanknopingspunten voor de-escalatie en interventies die kunnen helpen om conflicten en spanningen in te perken. Aangezien preventie van escalatie een belangrijke opgave is, bepleiten we het toevoegen van een fase 0, namelijk de fase die voorafgaat aan escalatie. Deze fase is cruciaal en het (preventieve) beleidsinstrumentarium dat in deze fase wordt ingezet is dat ook. In fase 0 is het cruciaal dat verschillende groepen en gemeenschappen formeel, periodiek en constructief met elkaar in gesprek zijn ('bridging'). Elkaar kennen en gekend worden is namelijk belangrijk wanneer er spanningen ontstaan die dreigen te escaleren. Dankzij geformaliseerde overlegstructuren kunnen spanningen tussen groepen en gemeenschappen ook vroegtijdig worden gesignaleerd (monitoring) en bespreekbaar worden gemaakt.

Idealiter vindt effectieve preventie plaats tijdens

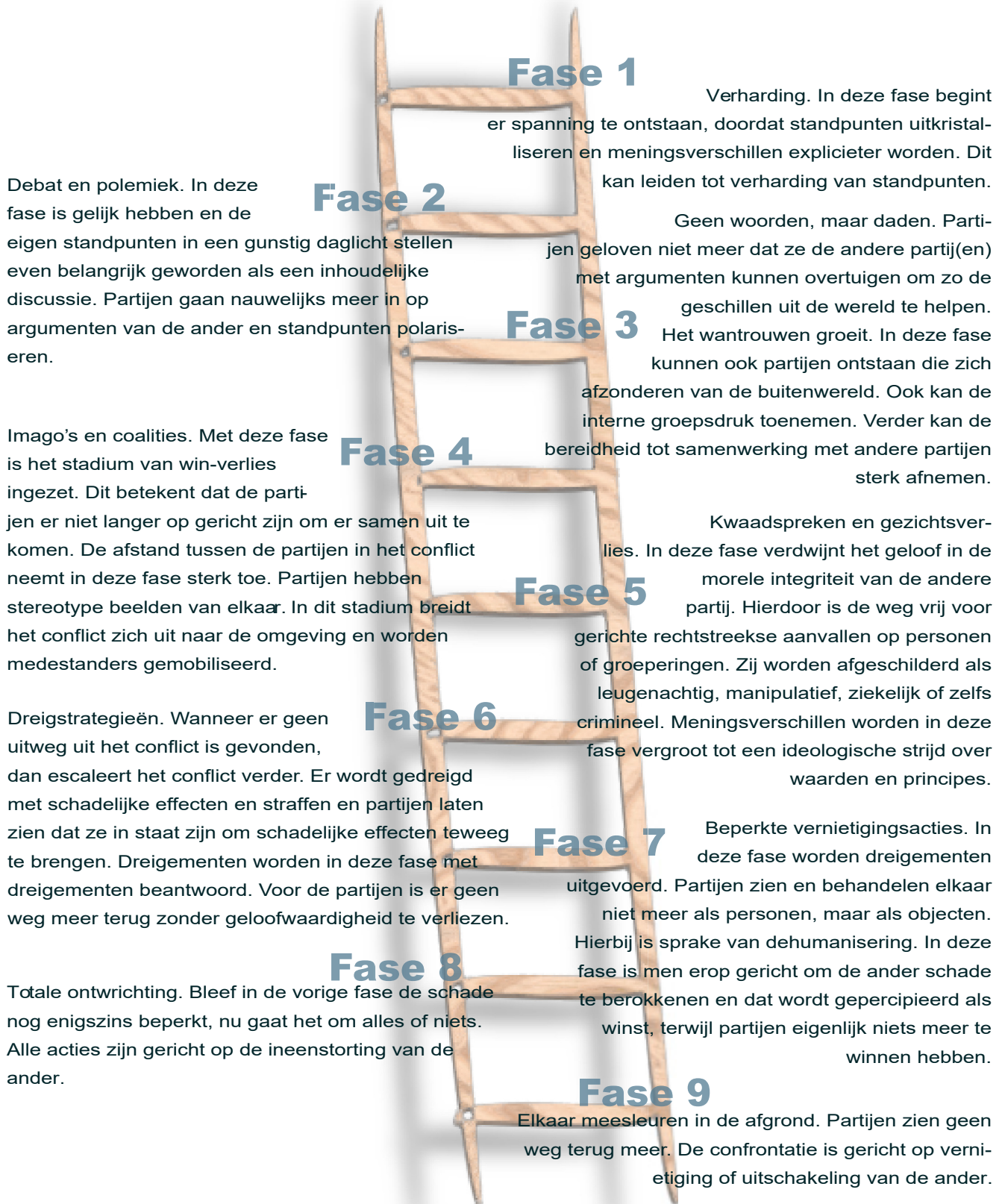
de fasen 0 tot en met 3, wanneer het kantelpunt van rationeel verstand naar emotie nog niet bereikt is. Tijdens deze fasen moet daarom geïnvesteerd worden in preventie. Wanneer er toch sprake is van (verdere) escalatie, dan kunnen onafhankelijke experts, (positieve) informatieverspreiding en sociale media monitoring een belangrijke rol spelen. Vanaf fase 7 is communicatie geen optie meer en komt de veiligheidsketen in beeld om handhavend op te treden. Zachte beleidsinstrumenten maken dan plaats voor 'harde' interventies op het gebied van opsporing en vervolging van mensen die (mogelijk) de wet overtreden.

Idealiter vindt effectieve preventie plaats tijdens de fasen 0 tot en met 3, wanneer het kantelpunt van rationeel verstand naar emotie nog niet bereikt is. Tijdens deze fasen moet daarom geïnvesteerd worden in preventie. Wanneer er toch sprake is van (verdere) escalatie, dan kunnen onafhankelijke experts, (positieve) informatieverspreiding en sociale media monitoring een belangrijke rol spelen. Vanaf fase 7 is communicatie geen optie meer en komt de veiligheidsketen in beeld om handhavend op te treden. Zachte beleidsinstrumenten maken dan plaats voor 'harde' interventies op het gebied van opsporing en vervolging van mensen die (mogelijk) de wet overtreden.



# Escalatieladder

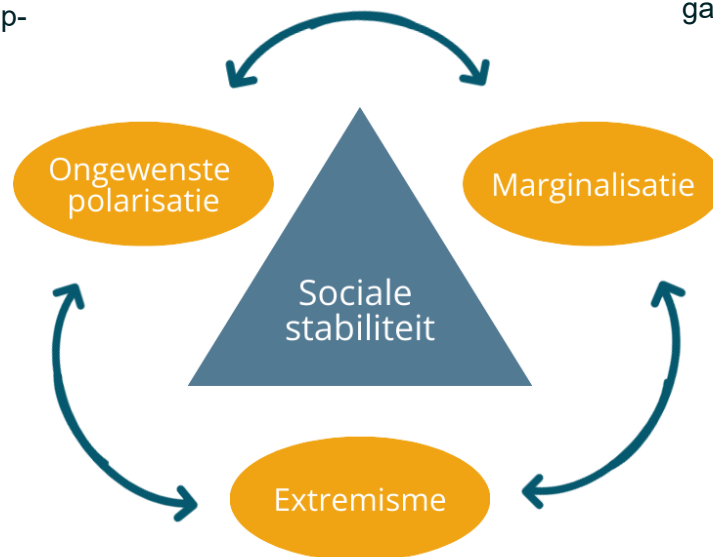
---



# 3. Maatschappelijke fenomenen en risicofactoren

Sociale stabiliteit is, zoals reeds geconstateerd, een veelzijdig en lastig te definiëren begrip. Daarom is het 'kantelpunt' naar sociale instabiliteit niet eenduidig te bepalen. De vraag is daarnaast welke (risico)factoren bijdragen aan deze omslag en sociale spanningen veroorzaken of versterken?

Niet alle begrippen die in het publiek discours aan bod komen en aan sociale stabiliteit gerelateerd (kunnen) worden, zijn wetenschappelijk te onderbouwen concepten. De veronderstelde relatie tussen mogelijke risicofactoren (die de sociale stabiliteit ondermijnen) en maatschappelijke fenomenen (processen die zich hoe dan ook voordoen, ook in een 'gezonde', sociaal stabiele maatschappij) kan daarnaast verwarrend zijn. Op basis van de wetenschappelijke literatuur is (1) overzichtelijk gemaakt welke maatschappelijke fenomenen samenhangen met sociale stabiliteit en spanningen in het kader van de superdiverse samenleving en (2) welke risicofactoren ertoe leiden dat deze fenomenen een bedreigende invloed hebben op de sociale stabiliteit in de superdiverse samenleving.



## Polarisatie

Het eerste fenomeen dat op basis van de literatuur kan worden onderscheiden, is polarisatie. Polarisatie is gedefinieerd als de verscherping van tegenstellingen tussen groepen in de samenleving die kan resulteren in spanningen tussen deze groepen en toename van segregatie (Van Wonderen e.a., 2019). Wanneer polarisatie steeds sterker wordt, emoties oplopen en er wordt overgegaan op ongeoorloofde en/of gewelddadige actie, is er sprake van ongewenste polarisatie die de sociale stabiliteit in gevaar brengt.

Dekker (red., 2022) onderscheidt drie vormen van polarisatie, namelijk ideologische polarisatie, affectieve polarisatie en feitenpolarisatie. Ideologische polarisatie heeft betrekking op de mate waarin (ideologische) standpunten van burgers uiteenlopen. Affectieve polarisatie wordt door Hartevelde (in Dekker (red.), 2022, p. 86) in de politieke context gedefinieerd als de wederzijdse afkeer tussen aanhangers van verschillende politieke groeperingen. In bredere zin wordt affectieve polarisatie gedefinieerd als de wederzijdse afkeer tussen mensen met verschillende identificaties met bepaalde groepen, politiek of

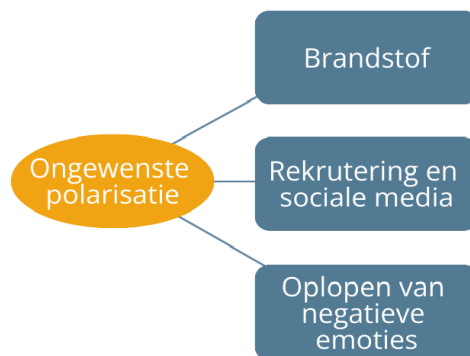
anders. Feitenpolarisatie verwijst naar de mate waarin burgers gedeelde beelden en feitelijke percepties hebben van de werkelijkheid.

Brandsma (2016) heeft drie algemene regels opgesteld die van toepassing zijn op polarisatie: (1) Het is vooral een gedachtenconstructie: mensen gaan in termen van wij en zij denken, aan de hand van stereotiepe beelden. Dat gebeurt in eerste instantie op microniveau: individueel of in kleine kring. Van daaruit kan het zich uitbreiden naar steeds grotere groepen. (2) Dat gebeurt alleen wanneer polarisatie voldoende brandstof krijgt. Polarisation moet gevoed worden om uit te groeien tot tegenstellingen tussen grote groepen in de samenleving. Die voeding bestaat veelal uit gesprekken over identiteiten, voorzien van beoordelingen. Door sociale media zijn de mogelijkheden om polarisatie te voeden en aan te wakkeren enorm gegroeid. (3) Polarisation gaat over gevoelens en emoties. Feitelijke informatie kan polarisation niet tegenhouden wanneer er al sterke emoties spelen (Brandsma geciteerd in: Van Wonderen e.a., 2019, p. 14).

De rol van sociale media in het proces van polarisation moet niet worden onderschat. Sociale media kunnen gebruikers voeden met een selectief nieuwsaanbod, wat polarisation kan versterken. Sociale media hebben een enorm mobiliserend potentieel, omdat informatie razendsnel en massaal gedeeld kan worden (Bekkers e.a., 2009). Deze snelheid kan ten koste gaan van zorgvuldigheid, want niet alleen feiten worden massaal gedeeld, maar ook vermeende feiten, geruchten en misinformatie.

Op het moment dat, gevoed door polariserende brandstof, groepen mensen steeds meer tegenover elkaar komen te staan en er – vanuit

sterke emoties – wordt overgegaan op ongeoorloofde actie, kunnen spanningen ontstaan en escaleren waarbij emoties geleidelijk de overhand kunnen krijgen (zie reeds besproken escalatieladder). Dit stadium van polarisation vormt een bedreiging voor de sociale stabiliteit in de superdiverse samenleving.



## Marginalisatie

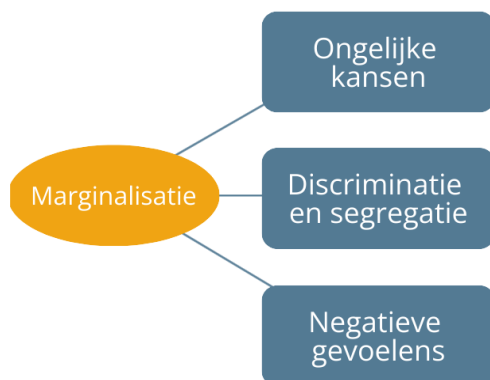
Naast polarisation is marginalisatie een fenomeen dat sociale spanningen kan versterken en doen escaleren. Verschillende risicofactoren kunnen bijdragen aan (verdere) marginalisatie.

Binnen de superdiverse samenleving, is emancipatie van (met name de tweede generatie) migranten een belangrijke factor in het creëren van een positief toekomstscenario. Een gebrek aan emancipatie als gevolg van kansenongelijkheid is een risicofactor voor marginalisatie en polarisation (Crul e.a., 2013). Daar waar weinig kansen worden geboden en een groot deel van de tweede generatie als gevolg daarvan een marginale positie inneemt, heerst eerder een gevoel van miskenning en vernedering (Crul et al., 2013; Dagevos e.a., 2022).

Discriminatie van personen of groepen in de samenleving kan het proces van marginalisatie en uitsluiting versterken. Daarnaast kan discrimi-

minatie de sociale cohesie in de samenleving aantasten. Discriminatie kan op twee manieren worden gemeten, namelijk de feitelijke discriminatie en de perceptie van discriminatie (Witvliet e.a., 2023, p. 33). Discriminatie draagt eraan bij dat (gemarginaliseerde) groepen zich minder identificeren met de samenleving, wat bijdraagt aan gevoelens van angst en vernedering die kunnen leiden tot een toename van sociale spanningen (Crul e.a., 2013).

Wanneer er sprake is van sterke marginalisatie en groepen mensen, waaronder de (van oudsher) meerderheidsgroep, op deze manier van elkaar vervreemden, vormt dit een bedreiging voor de sociale stabiliteit van de superdiverse samenleving. Opnieuw wordt hier de hoofdrol benadrukt van oplopende emoties in de toename van sociale spanningen, zoals hiervoor bij polarisatie werd aangestipt en in de escalatieladder (hoofdstuk 2) is terug te zien.

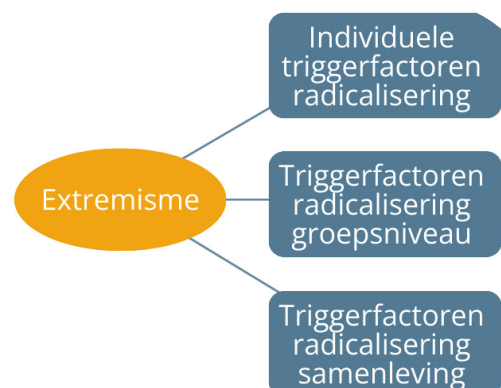


## Extremisme

Het derde onderscheiden fenomeen is extremisme. Verschillende vormen van extremisme kunnen worden onderscheiden, namelijk religieus extremisme, rechts-extremisme, links-extremisme en anti-overheidsextremisme (Nanninga e.a., 2022).

Berger (2017) constateert dat de concepten extremisme en radicalisering in het publieke debat, in vakbladen en de wetenschappelijke literatuur doorgaans niet helder gedefinieerd worden. Een belangrijke observatie is dat extremisme niet per definitie een gewelddadig karakter heeft (Berger, 2017). De meeste mensen met radicale opvattingen laten zich niet in met terrorisme of andere vormen van geweld (Borum, 2011). Extremisme wordt pas een probleem wanneer mensen uit ideologische motieven bereid zijn om al dan niet gewelddadige activiteiten te verrichten die de democratische rechtsorde ondermijnen (NCTV, 2024, p. 7).

Doorgaans wordt extremisme gezien als een verzamelterm voor “bewegingen, groeperingen en individuen die vanuit hun ideologie of gedachtegoed doelen nastreven die onverenigbaar worden geacht met fundamentele principes van een samenleving, en die daarbij gebruikmaken van methoden die op dat moment als ontoelaatbaar worden gezien” (Nanninga e.a., 2022, p. 10). Verder is extremisme een contextafhankelijk en normatief begrip, dat wordt gebruikt om anderen neer te zetten als afwijkend van de mainstream. Een te eenzijdige focus op bepaalde vormen van extremisme, zoals religieus extremisme, brengt het risico met zich mee dat andere vormen van (online) extremisme niet tijdig (h)erkend



worden (Nanninga e.a., 2022).

Extremisme gaat om gedragingen, overtuigingen en sociale netwerken die een potentieel risico vormen voor gewelddadig gedrag. Polarisatie en marginalisatie hangen samen met extremisme, zij kunnen het radicaliseringsproces voeden (Mucha, 2017). Vandaar dat de risicofactoren voor de eerste twee fenomenen ook bijdragen aan de ontwikkeling van extremisme. Extremisme tast de sociale stabiliteit van de superdiverse samenleving aan zodra individuen of groeperingen dreigen met of overgaan tot geweld.

## 4. Beschermen via weerbaarheid en veerkracht

---

De veerkrachtige en weerbare samenleving is een prominent en actueel maatschappelijk en politiek-bestuurlijk thema. De huidige directeur van het Sociaal en Cultureel Planbureau wees in dat kader op het belang van een overheid die terughoudend is met angstframes en juist inzet op het versterken van vertrouwensvolle en wederkerige verbanden in de samenleving om effectief om te gaan met onvoorziene gebeurtenissen (Van Oudenhoven, 2025). Veerkracht en weerbaarheid zijn kernelementen in het stabiel houden van de superdiverse samenleving en liggen als concept in elkaars verlengde. Waar bij weerbaarheid de nadruk ligt op het tegen een stootje kunnen (weerbaar zijn), draait veerkracht om het kunnen herstellen of aanpassen nadat tegenslagen hebben plaatsgevonden (veerkracht hebben).

In de wetenschappelijke literatuur wordt vanuit verschillende vakgebieden aandacht besteed aan het begrip weerbaarheid (Mann e.a., 2015). Centraal staat het menselijk vermogen om, ondanks ongunstige gebeurtenissen zoals stress, verlies of mishandeling, relatief evenwichtig en stabiel te blijven en psychisch en fysiek gezond te blijven functioneren (Mann e.a., 2015, p. 21). Bij weerbaarheid kunnen drie analyseniveaus worden onderscheiden, namelijk individuele weerbaarheid (microniveau), weerbaarheid van gemeenschappen of groepen (mesoniveau) en de weerbaarheid van de samenleving (macroniveau). Bij deze drie niveaus gaat het om de vraag in hoeverre individuen, groepen of gemeenschappen en de samenleving als geheel bestand zijn tegen tegenslagen. Deze drie analyseniveaus vormen

een belangrijke rode draad in dit document.

Veerkracht wordt in het algemeen begrepen als het vermogen van een systeem om ernstige verstoringen te absorberen en zich aan te passen aan nieuwe omstandigheden, terwijl de kernfuncties van het systeem behouden blijven (Kaulingfreks e.a., 2021). Bij veerkracht kan eveneens een onderscheid gemaakt worden tussen de drie zojuist onderscheiden analyse-niveaus: namelijk individuele veerkracht, veerkracht binnen gemeenschappen of groepen en veerkracht in en van de samenleving (Kaulingfreks, Sieckelinck & Walraven, 2021; Fekkes, De Wolff & Rutgers, 2023).

Verschillende vormen van kapitaal kunnen bijdragen aan de veerkrachtigheid van individuen, groepen en de samenleving, namelijk sociaal kapitaal, cultureel kapitaal, persoonlijk kapitaal en economisch kapitaal. Het concept sociaal kapitaal is nader verkend, omdat het een belangrijke basis voor veerkracht is. Sociaal kapitaal verwijst naar sociale netwerken en de daaraan verbonden normen van wederkerigheid (Putnam, 2000, p. 21). Putnam maakt daarbij een onderscheid tussen 'bonding social capital' en 'bridging social capital'. Bonding social capital gaat om het versterken van banden binnen een groep of gemeenschap. Bridging social capital verwijst naar relaties en interacties tussen verschillende groepen. In de literatuur wordt soms ook nog een derde vorm onderscheiden, namelijk linking social capital (Boutellier e.a., 2012). Linking social capital heeft betrekking op de aanwezigheid van netwerken en vertrouwen tussen burgers,

overheid en instanties.

Voortbouwend op het uitgangspunt van kapitaal worden in de literatuur economische, culturele en sociale hulpbronnen onderscheiden (Bourdieu, 1984, 1986; Coleman, 1990). In het Sociaal en Cultureel Rapport 2014 zijn daar persoonsgebonden hulpbronnen aan toegevoegd (Vrooman et al. 2014; Vrooman et al. 2023). De hulpbronnen kunnen worden opgevat als de concretisering van de verschillende vormen van kapitaal. In tabel 1 staat een overzicht van de verschillende vormen van kapitaal, de daaraan gekoppelde hulpbronnen en concrete voorbeelden. De hulpbronnen bieden concrete aanknopingspunten voor de formulering van beleidsinstrumenten ter bescherming van de sociale stabiliteit.

De in het vorige hoofdstuk genoemde risicofactoren kunnen de veerkracht en weerbaarheid van individuen, groepen en de samenleving als geheel verminderen. Daarom zijn op basis van de literatuur ook de relevante beschermende mechanismen in kaart gebracht en gekoppeld aan de hulpbronnen. Voor een deel zijn deze mechanismen letterlijk in de wetenschappelijke bronnen geciteerd en voor een deel zijn ze gebaseerd op logische redenering. Een belangrijke wetenschappelijke constatering is dat

er nog weinig onderzoek is gedaan naar de beschermende mechanismen zelf, bijvoorbeeld naar hoe deze precies werken in de praktijk, hoe effectief ze zijn en in welke context.

## Beschermen tegen ongewenste polarisatie

Hiervoor is beschreven hoe (ongewenste) polarisatie kan ontstaan en worden versterkt door polariserende ‘brandstof’ en het oplopen van emoties en hoe sociale media daarbij een rol (kunnen) spelen.

‘Giftige brandstof’ kan bestaan uit valse informatie of informatie die niet in de juiste context wordt geplaatst. De voeding voor polarisatie bestaat veelal uit gesprekken over identiteiten, voorzien van beoordelingen (Brandsma, 2016). Te complexe, genuanceerde informatie zal echter niet direct aanslaan bij een groot deel van de populatie en functioneert daarom niet effectief als brandstof. Om een meer productief en verbindend sentiment te creëren, is daarom effectieve (verbindende) brandstof nodig. Dit betekent dat de voor velen lastig behapbare, genuanceerde inhoud moet worden omgezet in begrijpelijke en gemakkelijk te verspreiden inhoud.

Tabel 1 Overzicht van de vormen van kapitaal, typen hulpbronnen en enkele voorbeelden

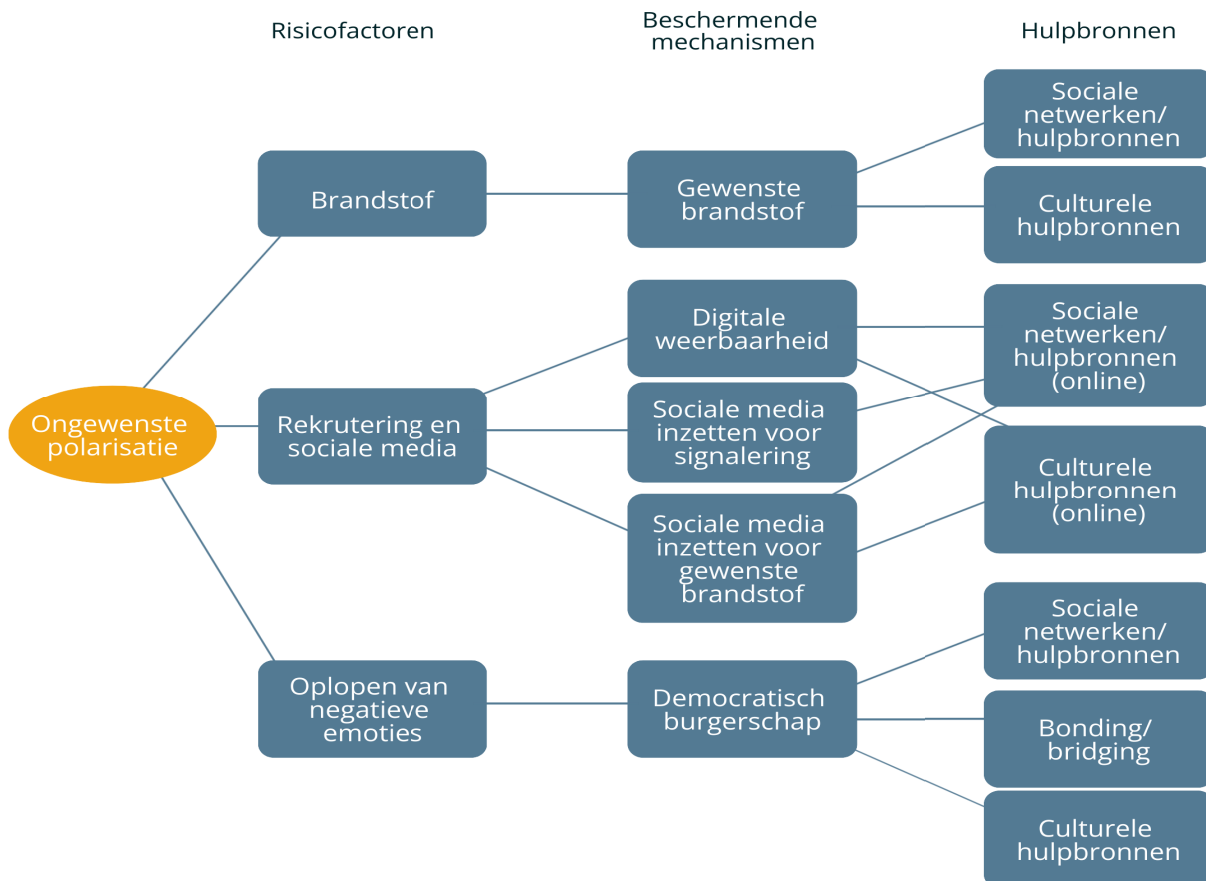
| Kapitaal             | Hulpbronnen                | Voorbeelden   |
|----------------------|----------------------------|---|
| Sociaal kapitaal     | Sociale hulpbronnen        | Beheersing van de Nederlandse taal, communicatieve vaardigheden, sociale netwerken                                  |
| Cultureel kapitaal   | Culturele hulpbronnen      | Taalbeheersing, informatievaardigheden (waaronder ook digitale vaardigheden) en kennis van culturele verworvenheden |
| Persoonlijk kapitaal | Fysieke hulpbronnen        | Lichamelijke en mentale gezondheid  |
|                      | Psychologische hulpbronnen | Zelfhulpmiddelen, hulp kunnen vragen en ontvangen (van directe sociale kring), professionele psychologische hulp    |
| Economisch kapitaal  | Economische hulpbronnen    | Inkomen, vermogen en bezittingen  |

Brandstof bereikt individuen via (online of offline) sociale netwerken (sociaal kapitaal) of bijvoorbeeld de media (cultureel kapitaal). Het kunnen interpreteren van informatie is een vorm van cultureel kapitaal, net als het kunnen gebruiken van de kanalen waar informatie wordt verspreid (denk aan digitale vaardigheden). Voor het omgaan met brandstof voor polarisatie moet dus worden gekeken naar sociale hulpbronnen (via wie wordt informatie verspreid?) en culturele hulpbronnen (tot welke informatiebronnen hebben mensen toegang; bezitten zij de culturele hulpbronnen om deze informatie te gebruiken?).

In een weerbare democratische rechtsstaat wordt voorkomen dat emoties zich vertalen naar ongeoorloofde (gewelddadige) gedragingen. Er is sprake van een wisselwerking tussen formele structuren, informele processen en persoonlijke attitudes (Tinnevelt, 2022). Een

weerbare democratie veronderstelt ook gedragingen conform de principes van de democratische rechtstaat. Dit brengt ons bij het concept democratisch burgerschap. De Groot (2010) onderscheidt verschillende dimensies die noodzakelijk worden geacht voor de ontwikkeling van een democratische burgerschapsidentiteit. Deze dimensies zijn (1) een ver ontwikkeld begrip van democratie en diversiteit, (2) capaciteit, (3) actieve relaties, (4) de bereidheid om te veranderen en (5) dialoog.

Democratisch burgerschap hangt eveneens samen met sociale en culturele hulpbronnen. Het gaat immers om het creëren van verbinding en dialoog tussen mensen van verschillende groepen. Wie er met wie in contact komt/ wordt gebracht (sociaal kapitaal) speelt daarin een rol, en de manier waarop met elkaar wordt gesproken – denk aan gespreksvaardigheden (cultureel kapitaal). Daarnaast kunnen psycho-





logische hulpbronnen relevant zijn als het gaat om emotieregulering.

Sociale media kunnen een rol spelen in het ontwikkelen en verspreiden van polarisatie-brandstof. Daarnaast kunnen incidenten zich online voordoen (cyberincidenten) of online gesignaleerd worden. In dit kader is digitale weerbaarheid relevant. Het concept digitale weerbaarheid is relatief nieuw. Jansen (2023) omschrijft digitale weerbaarheid als 'het vermogen om (relevante) risico's tot een aanvaardbaar niveau te reduceren door middel van een verzameling van maatregelen om cyberincidenten te voorkomen en wanneer cyberincidenten zich hebben voorgedaan deze te ontdekken, schade te beperken en herstel eenvoudiger te maken' (p. 21). Verder kunnen sociale media inzicht geven in het bestaande sentiment en het risico op escalatie van spanningen (online of offline), of ingezet worden om gewenste brandstof te verspreiden en daarmee misinformatie te compenseren of een selectief nieuwsaanbod tegen te gaan.

## **Beschermen tegen marginalisatie**

---

Eén van de risicofactoren voor marginalisatie (en polarisatie) is een gebrek aan gelijke kansen en emancipatie van (minderheids) groepen (Crul et al., 2013). Logischerwijs is een beschermende factor in dit geval het stimuleren van gelijke kansen (inclusief toegang tot hulpbronnen) en emancipatie. Dit zorgt niet alleen voor meer positieve gevoelens onder de geëmancipeerde (minderheids)groep, daarmee beschermen tegen sociale spanningen, maar kan ook zorgen voor verbinding tussen groepen ('bridging').

Gelijke kansen hebben te maken met verschillende vormen van kapitaal. Sociaal en cultureel kapitaal en bijbehorende hulpbronnen spelen een rol bij de ontwikkeling van vaardigheden, toegang tot onderwijs en kansen op de arbeidsmarkt. Economische hulpbronnen kunnen bijdragen aan betere kansen, en betere kansen kunnen zich vertalen naar meer economische hulpbronnen.

Discriminatie is een risicofactor voor sociale uitsluiting en marginalisatie. Sociale inclusie beschermt juist tegen marginalisatie. Het impliceert dat mensen geaccepteerd worden door en zich veilig voelen in de samenleving. De openheid van de samenleving (sociale inclusie) speelt een belangrijke rol in het creëren van een positief scenario waarin sociale spanningen beperkt blijven (Crul et al., 2013). Succesvolle integratie van migranten betekent niet automatisch dat er sprake is van inclusie en acceptatie (Dagevos e.a., 2022). Meer integratie en participatie, bijvoorbeeld op de arbeidsmarkt of in het onderwijs, wil niet zeggen dat mensen minder discriminatie en uitsluiting ervaren; integendeel, soms worden ze hier juist meer aan blootgesteld.

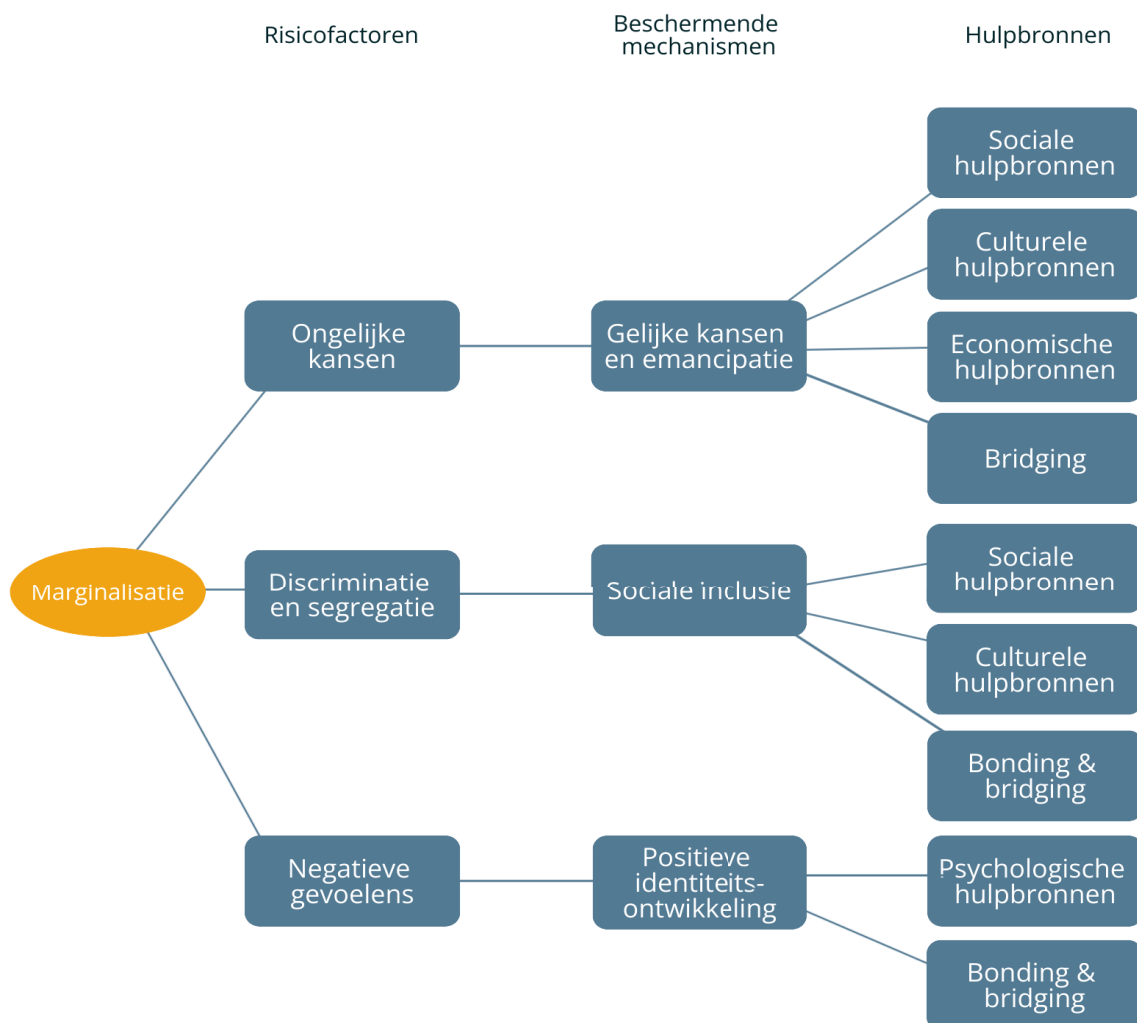
Een positieve identiteitsontwikkeling kan mensen helpen om effectiever om te gaan met tegenslagen en stressvolle gebeurtenissen. Deze redenering volgend kan het beschermend werken tegen (het uit de hand lopen van) de negatieve gevoelens die samenhangen met marginalisatie. Uit (psychologisch) onderzoek bij kinderen blijkt dat positieve zelfpercepties van invloed zijn op adaptief gedrag van kinderen (Masten, 2001). Ook bij volwassenen en binnen groepen speelt (positieve) identiteitsontwikkeling een belangrijke rol. Een positief gepercipieerde etnische identiteit leidt tot een

meer acceptatie van mensen buiten de groep (Verkuyten, 2005). Het (doen) ontstaan van een positieve groepsdynamiek is een wederkerig proces.

Voor sociale inclusie zijn sociale en culturele hulpbronnen belangrijk, zowel voor gemarginaliseerde groepen als voor de rest van de samenleving. De samenleving als geheel moet immers kunnen omgaan met diversiteit en heeft hier culturele hulpbronnen voor nodig. Bovendien kan diversiteit binnen sociale netwerken zorgen voor een meer positieve houding, acceptatie en inclusie. Verder zijn fysieke en psychologische hulpbronnen van

belang en mogelijk harder nodig bij mensen die al ongelijke kansen ervaren, omdat marginalisatie onder andere invloed heeft op de mentale gezondheid.

Om sociale inclusie te bevorderen moet vooral op meso- en macroniveau worden ingezet. Het creëren van sociale inclusie hangt namelijk aan de ene kant samen met stimuleren van banden tussen groepen ('bridging'). Maar aan de andere kant blijkt ook 'bonding' van belang: een sterkere identificatie met de eigen groep blijkt immers bij te dragen aan een positieve identiteitsontwikkeling.



## Beschermen tegen extremisme

---

Uit de analyse van de risicofactoren blijkt dat er voor extremisme triggerfactoren bestaan op individueel niveau, groepsniveau en het niveau van de samenleving. Ook is duidelijk dat het radicaliseringsproces complex is doorgaans niet louter één aanleiding heeft. Extremisme wordt pas een probleem wanneer mensen uit ideologische motieven bereid zijn om (gewelddadige) handelingen te verrichten die de democratische rechtsorde ondermijnen.

Mucha (2017) constateert dat polarisatie en stigmatisering het radicaliseringsproces kunnen voeden. Hoewel uit de literatuur blijkt dat er geen eenduidig profiel van een radicaal persoon of een standaardroute voor radicalisering is, wordt wel de link gelegd met polarisatie en marginalisatie. Gemarginaliseerde personen zijn kwetsbaarder voor radicalisering en (brandstof voor) polarisatie kan extremistische vormen aannemen en het radicaliseringsproces voeden. Daarom is het in ieder geval belangrijk om in te zetten op bescherming tegen de risicofactoren voor polarisatie en marginalisatie, zoals eerder besproken.

Op groepsniveau wordt als triggerfactor onder andere het verbreken van sociale bindingen genoemd (Feddes e.a., 2015). Voorbeelden van het verbreken van sociale bindingen zijn het stoppen met school, het opzeggen van het lidmaatschap van een sportclub of een breuk met de ouders. Wanneer sociale bindingen afnemen, kunnen personen sneller verleid worden door extremistische boodschappen in een groep. Het stimuleren en in stand houden van sociale bindingen beschermt daarom tegen radicalisering. Behalve het verbeteren van de

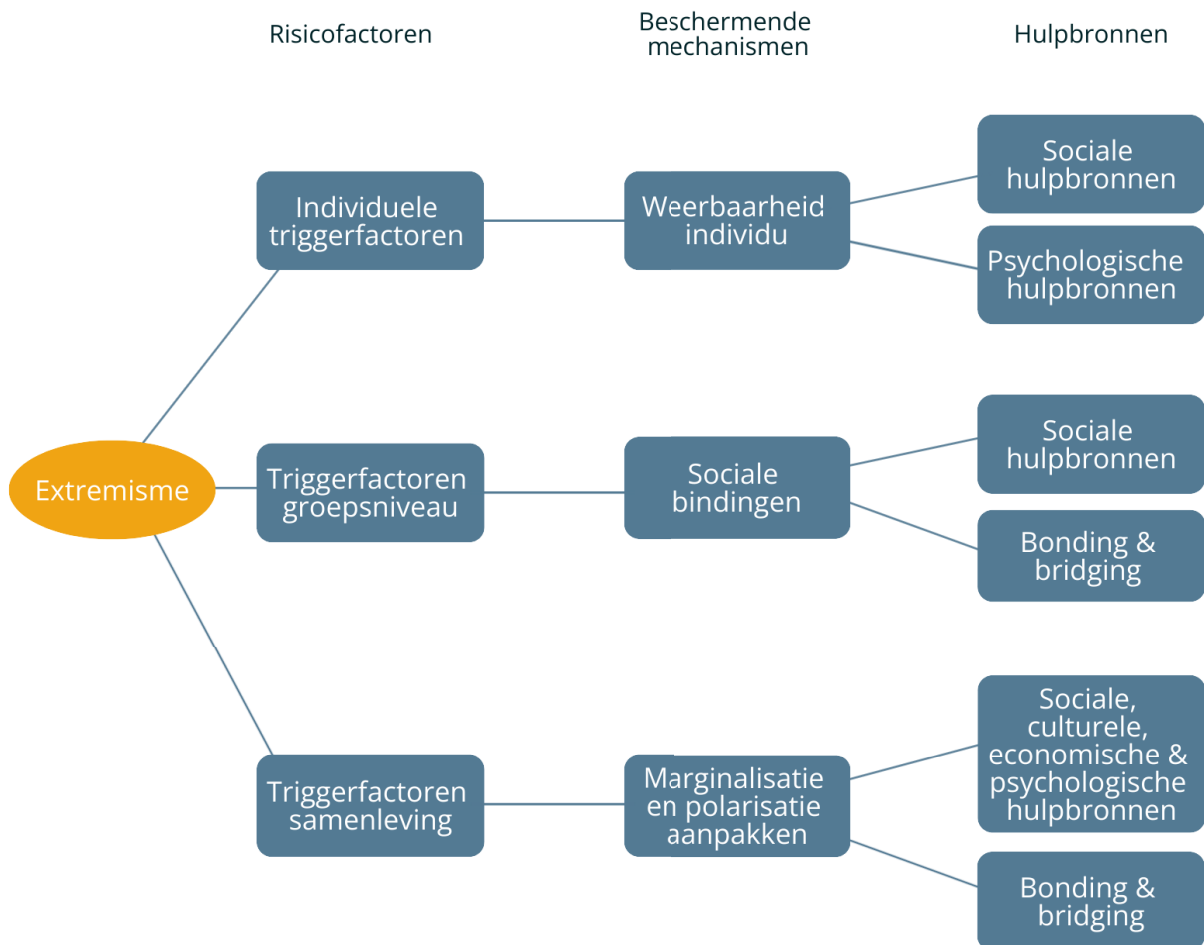
weerbaarheid van de individu zelf, dragen de toegankelijkheid van sociale vangnetten en betrouwbare informatiebronnen mogelijk bij aan het versterken van de weerbaarheid op groepsniveau.

In een open en superdiverse samenleving zullen altijd zeer uiteenlopende denkbeelden te vinden zijn en daar horen ook radicale opvattingen bij. Individuele weerbaarheid is noodzakelijk om te voorkomen dat extremistische denkbeelden worden omgezet in (gewelddadige) activiteiten die de rechtsorde ondermijnen. Bij bestudering van het radicaliseringsproces van individuen worden in de wetenschap onder meer inzichten uit de 'conversion theory' theorie gebruikt (Borum, 2011). Daarbij wordt het individu geconfronteerd met een persoonlijke crisis, waarna de persoon op zoek gaat naar oplossingen om het verstoorde evenwicht te herstellen. Een persoon kan dan potentieel in aanraking komen met radicaal gedachtegoed of 'recruiters' die radicaal gedachtegoed verspreiden. Mann e.a. (2015) definiëren weerbaarheid tegen extremistische boodschappen als 'de mate waarin burgers extremistische invloeden aan de hand van cognitieve, affectieve en gedragsmatige indicatoren weerstaan en/of zich daartegen verzetten.' Het gaat bij weerbaarheid in de context van radicalisering dus vooral om het vermogen om op cognitief, affectief en gedragsmatig niveau tegenstand te bieden aan overredende of tot ongewenste actie aansporende boodschappen van radicale of extremistische individuen of groepen.

Beschermen tegen extremisme begint bij het beschermen tegen ongewenste polarisatie en marginalisering. Vanzelfsprekend horen voorgaande hulpbronnen daar dus bij. Om te voorkomen dat individuen gevoelig zijn voor

radicale recruiters, is het extra belangrijk om te zorgen dat er voldoende sociale alternatieve hulpbronnen en psychologische hulpbronnen beschikbaar zijn. Iemand die weinig steun ontvangt en niet goed in staat is om hulp te vragen, maar dit wel aangeboden krijgt via radicale netwerken is waarschijnlijk gevoeliger voor deze invloed. Opnieuw speelt de toegang tot sociale netwerken op basis van sociaal en cultureel kapitaal overigens een rol.

Zowel 'bonding' als 'bridging' kunnen mogelijkheden bieden voor meer sociale, culturele en psychologische hulpbronnen. Ook kan hier vanuit een verticale relatie aan worden bijgedragen ('linking social capital') door dergelijke hulpbronnen vanuit de overheid of instanties te faciliteren. Maatschappelijke organisaties kunnen een belangrijke rol spelen en dienen als (sociaal) vangnet voor burgers, zodat zij niet terugvallen op radicale recruiters.



## 5. Conclusies

---

In deze beknopte rapportage is op basis van wetenschappelijke literatuur beargumenteerd hoe sociale spanningen, sociale stabiliteit en sociale cohesie met elkaar samenhangen binnen de superdiverse samenleving en welke maatschappelijke fenomenen er beschouwd moeten worden bij het beschermen van burgers (microniveau), groepen (mesoniveau) en de samenleving (macroniveau) tegen sociale spanningen door de veerkracht en weerbaarheid op deze drie niveaus te versterken. Daarbij spelen hulpbronnen een belangrijke rol. Tevens zijn risicofactoren en beschermende mechanismen in kaart gebracht.

Veerkracht en weerbaarheid zijn verschillende begrippen met een vergelijkbare conceptuele lading. Waar bij weerbaarheid de nadruk ligt op het bestand zijn tegen tegenslagen, draait veerkracht om het kunnen herstellen nadat tegenslagen hebben plaatsgevonden.

Verschillende vormen van kapitaal spelen een rol bij de veerkracht en weerbaarheid van individuen, groepen en de samenleving. Sociaal kapitaal is een belangrijke basis voor veerkracht. Vanuit de veerkrachttheorie worden in dat kader relevante hulpbronnen onderscheiden, die gekoppeld kunnen worden aan verschillende vormen van kapitaal en gezien kunnen worden als een praktische concretisering daarvan. In feite zijn veerkracht en weerbaarheid twee zijden van dezelfde munt en kunnen de hulpbronnen die bijdragen aan een betere veerkracht ook worden ingezet om de weerbaarheid te verbeteren. Daarnaast spelen bij veerkracht en weerbaarheid in groepsverband processen van 'bonding' (het versterken

van banden binnen een groep) en 'bridging' (het versterken van banden tussen groepen) een belangrijke rol.

De maatschappelijke problemen die op basis van de literatuur kunnen worden onderscheiden, zijn ongewenste polarisatie, marginalisatie en extremisme. Voor deze maatschappelijke fenomenen bestaan risicofactoren die de kans of severiteit vergroten. Een belangrijke constatering is dat deze maatschappelijke fenomenen met elkaar samenhangen en elkaar kunnen beïnvloeden.

De escalatieladder van Glasl helpt om escalaties gefaseerd in kaart te brengen. In de escalatieladder nemen de emoties geleidelijk steeds meer de overhand, waarbij de ratio, de redelijkheid en het begrip voor de ander langzaam naar de achtergrond verdwijnen. Aangezien preventie van escalatie een belangrijke opgave is, is gepleit voor het toevoegen van fase 0.

De veerkrachttheorie en de principes van 'bonding' en 'bridging' bieden handvatten om veerkracht en weerbaarheid op micro-, meso- en macroniveau te benaderen. De hulpbronnen en processen op deze drie niveaus hangen met elkaar samen en grijpen op elkaar in.

Op microniveau is het zaak om de individuele weerbaarheid en veerkracht te verbeteren, waarbij individuen gebruik kunnen maken van verschillende sociale, culturele, psychologische en economische hulpbronnen. Organisaties op mesoniveau spelen hierbij een belangrijke rol. Maatschappelijke en religieuze organisaties kunnen meer laagdrempelig toegang bieden

tot verschillende hulpbronnen. Het versterken van banden binnen de gemeenschap hangt samen met 'bonding'. Bovendien kunnen de organisaties een mediërende rol vervullen bij het stimuleren van een duurzame en constructieve dialoog tussen mensen van verschillende groepen ('bridging') en daarmee sociale spanningen (vroeg)tijdig te signaleren en te helpen voorkomen dat deze uit de hand lopen.

Op macroniveau kan worden ingezet op het faciliteren van samenwerking tussen dergelijke organisaties en het agenderen van bepaalde onderdelen of thema's die op landelijk niveau relevant worden geacht. Een concreet voorbeeld is digitale weerbaarheid. Op macroniveau kan worden bepaald hoe hierop moet worden ingezet, om dit vervolgens op mesoniveau in samenwerking met maatschappelijke organisaties te faciliteren. Uiteindelijk moet daarmee de weerbaarheid van de individuele burgers en die van de groep worden verbeterd, om uiteindelijk als geheel tot een meer weerbare samenleving te komen.

## Discussie

---

De bestudeerde concepten zijn complex, diffuus en niet eenduidig te definiëren. De fenomenen zijn bovendien dynamisch en afhankelijk van onder andere contextuele factoren. Ze hangen met elkaar samen en zijn van invloed op elkaar. Wij hebben in onze analyse steeds uit vele definities moeten kiezen en onze redenering gebaseerd op de relatie tussen de concepten en definities.

De complexiteit van het thema maakt het een uitdaging om de processen en risicofactoren te formuleren in de vorm van eenduidige concepten, concrete taken en meetbare signalen en

resultaten die als aanknopingspunten kunnen dienen voor beleid. Zo is het uitgangspunt van sociale stabiliteit en vooral het cruciale omslagpunt naar sociale instabiliteit niet eenvoudig vast te stellen. Juist deze complexe dynamiek van factoren en fenomenen benadrukt het belang van een brede (preventieve) benadering van sociale spanningen in beleid, waarbij aandacht is voor de verspreiding en toegang tot de verschillende hulpbronnen op micro-, meso- en macroniveau.

In ons onderzoek zijn meerdere kennislacunes vastgesteld en daarom worden de volgende suggesties voor vervolgonderzoek aangereikt: Een concreet onderwerp dat zich leent voor vervolgonderzoek richt zich op de vraag welke sociale verbindingen in de samenleving concreet versterkt kunnen worden op de onderscheiden drie niveaus, rekening houdend met de specifieke context waarbinnen sociale spanningen kunnen ontstaan en escaleren.

Daarnaast kan worden geconstateerd dat (nog) niet alle fenomenen op de drie genoemde analyseniveaus systematisch zijn onderzocht. Het hanteren van drie verschillende analyseniveaus zal naar verwachting rijkere wetenschappelijke inzichten opleveren.

# Literatuur

---

- Boom, J. de (e.a.) (2024) *Rapport Toetsing en Operationalisatie Beleidstheorie Afdeling Weerbare Samenleving (WS)*, Risbo: Rotterdam (intern rapport i.o.v. afdeling WS).
- Bakker, E. de e.a. (2023) *Samenleving in beweging. Diversiteit en sociale cohesie nader beschouwd*, Sociaal en Cultureel Planbureau: Den Haag.
- Bekkers, V. e.a. (2009) *De virtuele lont in het kruitvat. Welke rol spelen de oude en nieuwe media in de micromobilisatie van burgers en hun strijd om politieke aandacht?* Uitgeverij Lemma: Den Haag.
- Berger, J. M. (2017). Extremist construction of identity. *The International Centre for Counter-Terrorism*, 7.
- Beugelsdijk, S. (2021) *De verdeelde Nederlanden: hoe een perfecte storm een klein land dreigt te splijten (en wat we daaraan kunnen doen)* Uitgeverij Balans: Amsterdam.
- Brock, A., Kwakernaak, M., de Meere, F., & Boutellier, H (2019) *Literatuurstudie Sociale Cohesie*, Verwey- Jonker Instituut: Utrecht.
- Borum, R. (2011). Radicalization into violent extremism I: A review of social science theories. *Journal of strategic security*, 4(4), pp. 7-36.
- Bourdieu, P. (1984) *Distinction. A social critique of the judgement of taste*, Routledge: Londen.
- Bourdieu, P. (1986) "The forms of capital" in: J. Richardson (ed.): *Handbook of Theory and Research for the Sociology of Education*, Greenwood Press: New York, pp. 241-258.
- Boutellier, H., van Wonderen, R., Bakker, I., & van der Gaag, R. (2012) *Contouren van sociale stabiliteit. Een verkenning van een potentieel beleidsconcept*, Verwey-Jonker Instituut: Utrecht.
- Brandsma, B. (2016) *Police and Polarisation. An initial guide*, Pharresia.
- Coleman, J.S. (1990) *Foundations of Social Theory*, Belknap Press: Cambridge, MA.
- Crul, M. R. J., Schneider, J., & Lelie, F. (2013). *Superdiversiteit. Een nieuwe visie op integratie*. VU University Press. <https://www.elitesproject.eu/publications/books>.
- Dagevos, J., Damen, R., & Voogd-Hamelink, M. D. (2022) *Gevestigd, maar niet thuis. Eerste bevindingen uit de Survey integratie migranten*, Sociaal en Cultureel Planbureau: Den Haag.
- Dekker, P. (red.) (2022) *Politieke polarisatie in Nederland*, Het Wereldvenster: Utrecht.
- Feddes, A. R., Nickolson, L., & Doosje, B. (2015). *Triggerfactoren in het radicaliseringsproces*. Expertise-unit Sociale Stabiliteit/Universiteit van Amsterdam.
- Fekkes, M. e.a. (2023) *Metaonderzoek veerkracht. Een metaonderzoek naar individuele en collectieve veerkracht van de samenleving*, TNO: Delft.
- Glasl, F. (1994) *Konfliktmanagement. Ein Handbuch für Führungskräfte und Berater*, Verlag Freies Geistesleben/Verlag Paul Haupt: Stuttgart/Bern (vierde druk).

Groot, I. D. (2010). Hoe word je een democratische burger? Over de complexiteit van democratisch burgerschap in een pluriforme, moderne samenleving. *Pedagogiek*, 30(1), 58-74.

Jager, H. de & Mok, H.L. (1994) *Grondbeginselen der sociologie, definitie sociale spanningen*, Stenfert Kroeze: Leiden.

Jansen, J. (2023) *Digitale weerbaarheid van mens en organisatie De kracht van verbinding*, NHL Stenden Hogeschool: Assen.

Jennissen, R., G. Engbersen, M. Bokhorst en M. Bovens (2018) *De nieuwe verscheidenheid. Toenemende diversiteit naar herkomst in Nederland*, Den Haag: Wetenschappelijke Raad voor het Regeringsbeleid.

Kaulingfreks, F., Sieckelinck, S., & Walraven, G. (2021) *Perspectieven op veerkracht: een inleiding voor professionals in het sociaal domein*, Hogeschool InHolland/Hogeschool van Amsterdam: Amsterdam.

Mann, L., Doosje, B., Konijn, E. A., Nickolson, L., Moore, U., & Ruigrok, N. (2015), *Indicatoren en manifestaties van weerbaarheid van de Nederlandse bevolking tegen extremistische boodschappen: een theoretische en methodologische verkenning*, Universiteit van Amsterdam: Amsterdam.

Masten, A. S. (2001) "Ordinary magic: Resilience processes in development" in: *American psychologist*, 56(3), pp. 227-238.

Mucha, W. (2017). Polarization, stigmatization, radicalization. Counterterrorism and homeland security in France and Germany. *Journal for Deradicalization*, (10), pp. 230-254.

Nanninga, P., de Jonge, L., & Valk, F. (2022) *Fenomeenanalyse Extremisme Noord-Nederland*, Rijksuniversiteit Groningen, Faculteit der Letteren: Groningen.

Nationaal Coördinator Terrorismebestrijding en Veiligheid (2024) *Bevorderen, Beschermen, Bestrijden. Nationale Extremismestrategie 2024-2029*, Den Haag.

Oudenhoven, K. van (2025) "Weerbaarheid vraagt meer dan een noodpakket in huis" in: *Financieel Dagblad*, 15 januari (column).

Putnam, R. D. (2000) *Bowling Alone. The Collapse and Revival of American Community*, Simon & Schuster: New York.

Snel, E. e.a. (2024) *Nederland na de pandemie. Over de doorwerking van de coronapandemie op sociale cohesie*, Erasmus Universiteit (ESSB/Risbo): Rotterdam.

Staatscommissie Demografische Ontwikkelingen 2050 (2024) *Gematigde groei*, Den Haag.

Tinnevelt, R.B.J. (2022) "De rechtsstaat: strijdbaar en weerbaar?" In: Schlössels, R. J. N., Sillen, J. J. J., & Tinnevelt, R. B. J. (2022). *Naar een weerbare rechtsstaat*, Wolters Kluwer: Deventer.

Verkuyten, M. (2005). Ethnic group identification and group evaluation among minority and majority groups: Testing the multiculturalism hypothesis. *Journal of personality and social psychology*, 88(1), 121.

Vertovec, S. (2007). Super-diversity and its implications. *Ethnic and Racial studies*, 30(6), 1024-1054.



Vrooman, C., M. Gijsberts en J. Boelhouwer (red.) (2014) *Verschil in Nederland. Sociaal en Cultureel Rapport 2014*, Sociaal en Cultureel Planbureau: Den Haag.

Vrooman, C. e.a. (2023) *Eigentijdse ongelijkheid De postindustriële klassenstructuur op basis van vier typen kapitaal Verschil in Nederland 2023*, Sociaal en Cultureel Planbureau: Den Haag.

Wetenschappelijke Raad voor het Regeringsbeleid (2020) *Samenleven in verscheidenheid. Beleid voor de migratiesamenleving*, Den Haag.

Wilkinson, R., & Pickett, K. (2009). *The spirit level. Why equality is better for everyone*, Penguin: Londen.

Witvliet, M. e.a. (2023) *Synthesestudie resultaten beleid gericht op integratie en maatschappelijke samenhang*, Regioplan: Amsterdam.

Wöhrle, J. e.a. (2012) *Superdiversiteit en sociaal vertrouwen. Eindrapportage project: 'Recht doen aan superdiversiteit'*, Rijksuniversiteit Groningen, Faculteit Ruimtelijke Wetenschappen/ Instituut voor integratie en sociale weerbaarheid: Groningen.

Wonderen, R. van, van den Berg, G., Reches, L., & van Suylen, P. (2019) *Jongeren en polarisatie. Verkenning naar polarisatie waarbij jongeren zijn betrokken en gehanteerde werkwijzen om hier mee om te gaan*, Nederlands Jeugdinstituut/Platform JEP/Verwey-Jonker Instituut: Utrecht.

